

d'hier à demain

imaginons ensemble



un nouveau **circulaire**

Exposition publique
18 mai • 18 juin 2009

epad
Établissement Public
pour l'Aménagement de
la région de La Défense



VILLE DE PUTEAUX





le boulevard circulaire

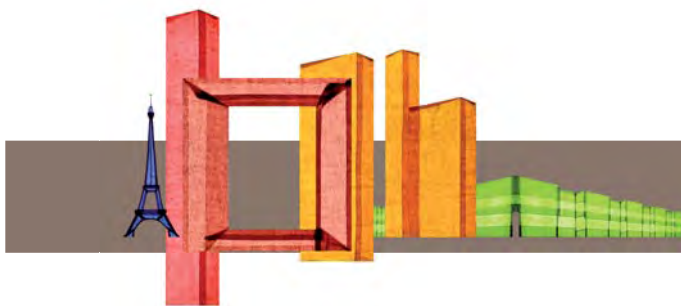
sommaire

- 3** pourquoi requalifier le boulevard circulaire
- 4** un peu d'histoire
- 6** d'une infrastructure à un boulevard urbain
- 7** une première réalisation le carrefour Gambetta
- 9** un projet de Plan de renouveau de La Défense
- 10** les intentions d'aménagement
- 15** révision simplifiée du POS
- 16** dates et lieux d'exposition

Coordination - Rédaction
EPAD/EPASA
Directions de l'Aménagement
et de la Communication - Documentation

Iconographie
Atelier Castro/Denissof/Casi
EPAD/EPASA

Conception et réalisation
Macardier & Vaillant - 01 39 62 60 07
www.macardier-vaillant.fr





d'hier à demain imaginons ensemble un nouveau circulaire

Le projet de requalification du boulevard circulaire est une vaste opération de renouvellement urbain. Il s'agit de profiter de sa transformation pour reconstruire la ville qui l'entoure.

C'est actuellement l'investissement le plus important sous la responsabilité de l'Etablissement Public d'Aménagement de La Défense en terme de durée, de travaux et de financement estimé à 150 millions d'euros.

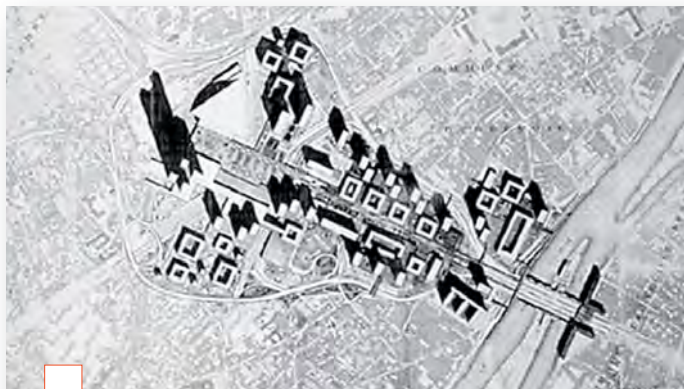


Pourquoi requalifier le boulevard circulaire ?

- ❑ Pour transformer la ville et les quartiers qui l'entourent
- ❑ Pour recoudre les liens entre des territoires qui se sont développés en se tournant le dos
- ❑ Pour réduire les nuisances liées à la présence de cette infrastructure autoroutière en milieu urbain
- ❑ Pour améliorer la qualité de vie de tous



un peu d'histoire connaître pour mieux décider



La construction du boulevard circulaire a été faite en application du plan de 1964 qui organise le développement du Quartier d'affaires.

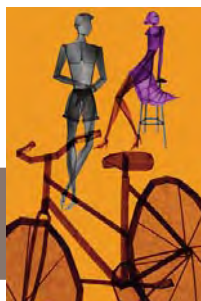
Ce plan qui est une application de la charte d'Athènes et des principes du mouvement moderne, fixe la séparation des modes de déplacement :

- les circulations piétonnes sur une vaste dalle/plateau
- les circulations automobiles sous la dalle et autour.

Dans ce contexte où la fluidité automobile et la vitesse sont des valeurs modernes, considérées comme positives, le boulevard circulaire est conçu comme une autoroute à sens unique de 4 à 6 voies pour le transit entre Paris et l'Ouest francilien et la desserte du quartier de La Défense.



Sa construction donne lieu à de très importants travaux pendant les années 1960 : voies, échangeurs, souterrains... en ignorant les bâtiments existants qui sont entièrement démolis d'un côté, laissés en l'état de l'autre.





Le boulevard circulaire est mis en service en 1971 alors que le Quartier d'affaires est en plein développement. Il constitue une limite nette entre La Défense conçue de manière très contemporaine, et les quartiers anciens alentours.

Le développement de La Défense va se poursuivre tout au long des années 1970 et 1980. De nouveaux quartiers sont construits et La Défense déborde alors très largement de son enceinte. Le statut du boulevard circulaire évolue : d'infrastructure qui entoure, il devient une infrastructure traversante.

Les années 1990 marquent un tournant avec l'ouverture en 1996 de l'autoroute A14, sous le quartier d'affaires. Cette autoroute capte la circulation de transit et soulage le boulevard circulaire avec une baisse de 30% de son trafic.



Le boulevard circulaire voit son rôle réduit à la desserte du Quartier d'affaires et des quartiers avoisinants. Le trafic devient local et le boulevard circulaire joue le rôle de porte d'entrée de La Défense. Celle-ci est devenue surdimensionnée et aveugle à son environnement avec des immeubles et des tours qui lui tournent le dos pour privilégier les relations à partir de la dalle de La Défense.

Enfin, le boulevard circulaire entièrement dévolu à l'automobile, apparaît comme une barrière infranchissable pour les piétons et renforce le caractère insulaire de La Défense. Dévoreur d'espaces, il crée des lieux délaissés. L'infrastructure très complexe entraîne une pratique désagréable du circulaire et de nombreux accidents automobiles.





le boulevard circulaire d'une infrastructure à un boulevard urbain



Fort de ce constat et conscient que l'image du boulevard circulaire participe à l'image de La Défense, l'EPAD décide d'intervenir et lance ses premières études qui, en 1997, définissent les objectifs de son amélioration :

- la continuité de la circulation pendant tous les travaux et la mise en œuvre de la charte des chantiers à faibles nuisances.

- la transformation en boulevard urbain favorisant la mixité des usages et l'animation commerciale par l'apaisement des circulations automobiles.
- l'amélioration des liaisons en remettant au sol l'ensemble des circulations, en démolissant les échangeurs et viaducs routiers, en recréant les liens entre les deux rives, en requalifiant les terrains situés aux abords du boulevard, en dégagant des terrains destinés à l'animation de ce futur boulevard urbain (bureaux, commerces, activités, etc..).
- l'application des principes de développement durable, volet essentiel du plan de renouveau de La Défense. Un effort particulier portera sur la qualité de l'air, la réduction des nuisances sonores et le stockage des eaux de pluie sous les chaussées.





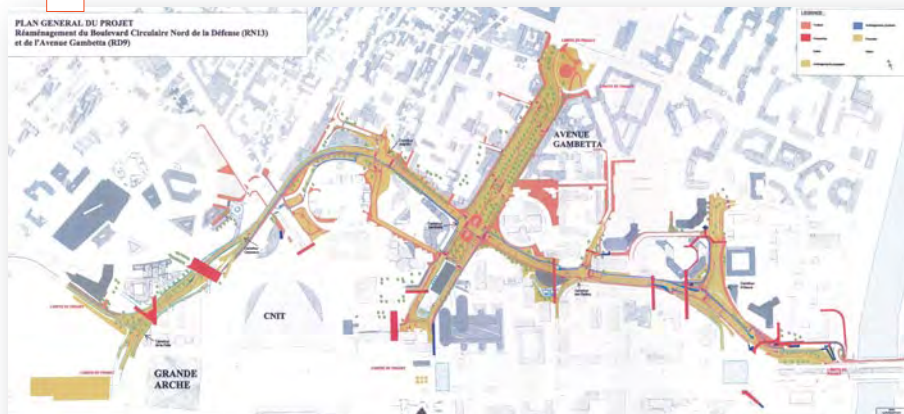
le boulevard circulaire une première réalisation le carrefour Gambetta



En 2001, l'EPAD met au point le dossier d'études préliminaires validé par l'Etat. Parallèlement, il installe des feux tricolores qui reçoivent un accueil positif.

Deux phases de travaux sont alors définies :

- au nord (Courbevoie) où les travaux se sont déroulés de 2003 à 2008,
- au sud (Puteaux), aujourd'hui à l'étude.



Le projet du circulaire nord, une dynamique urbaine pour réconcilier La Défense et les quartiers riverains.

En 2003, l'EPAD commence les premiers travaux sur la partie nord du boulevard circulaire. Les travaux réduisent la place dévolue à l'automobile en supprimant une voie, démolissent les échangeurs, créent des trottoirs et des pistes cyclables et traitent les voies perpendiculaires.

Les rapports entre les deux rives se transforment en s'ouvrant l'une l'autre.





Les travaux les plus spectaculaires concernent le carrefour Gambetta, une articulation majeure entre La Défense et le centre de Courbevoie.



L'espace se présentait sous la forme d'un échangeur dont l'élément fort était un viaduc routier qui enjambait le boulevard, et des circulations piétonnes entièrement souterraines.



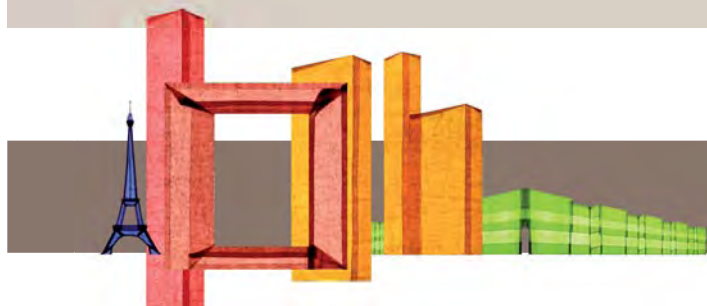
Tout en maintenant la circulation automobile et piétonne, les travaux ont consisté en la démolition du viaduc et la mise en place d'un carrefour urbain avec des feux, la création d'un espace public arboré, «le cours Gambetta», et la construction d'un immeuble de bureau.



Cette première phase de travaux s'est achevée en 2008 par l'aménagement du carrefour de la Folie, derrière la grande Arche.

Aménagement du carrefour Gambetta

Installation de l'œuvre d'art LE SLAT de Richard SERRA sur le carrefour de La Folie





la requalification du boulevard circulaire un projet du Plan de renouveau de La Défense



Au printemps 2005, l'Etablissement Public d'Aménagement de La Défense, à la demande de l'Etat, élabore un plan ambitieux pour son renouveau afin de renforcer sa place dans le concert des grands quartiers d'affaires internationaux.

En 2006, La Défense se fixe 10 objectifs qu'elle met en œuvre depuis

- ❑ rénovation des tours obsolètes en fonction des nouvelles normes internationales de bureaux et de développement durable avec une augmentation des surfaces d'au moins 150 000 m²
- ❑ construction de 300 000 m² de bureaux neufs et de 100 000 m² de logements
- ❑ promotion d'une architecture ambitieuse et durable
- ❑ modernisation et renforcement des transports en commun, notamment de proximité
- ❑ amélioration de la qualité de vie par la restauration et le réaménagement des accès et des circulations, création et requalification de places publiques et d'espaces paysagers
- ❑ développement des services nécessaires aux salariés comme aux habitants et d'une politique d'animation culturelle et commerciale
- ❑ mise en place de procédures visant à garantir la sécurité et la continuité des activités



La rénovation du boulevard circulaire fait partie intégrante du Plan de renouveau et des investissements retenus par l'opération d'intérêt national. L'EPAD engage donc les études opérationnelles sur le reste du circulaire et confie sa partie nord sur la commune de Courbevoie à l'agence d'architecture Richez et associés et la partie sud sur la commune de Puteaux, à l'agence d'architecture Castro/Denissof/Casi.

La partie Nord est en cours d'études tandis que les principes d'aménagement de la partie sud, issus de la consultation internationale «Etude Urbanité Défense», fait l'objet d'une concertation des habitants et des usagers.





le boulevard circulaire sud les intentions d'aménagement entre La Défense et Puteaux



Rétablir les liaisons entre La Défense et Puteaux

Le boulevard circulaire et la dalle comme ruptures entre La Défense et Puteaux
Proposition à l'occasion du concours Urbanité en 2008
Atelier Castro/Denissof/Casi

Urbaniser le circulaire et les espaces publics voisins

Plan masse général du réaménagement du boulevard circulaire
Proposition à l'occasion du concours Urbanité en 2008
Atelier Castro/Denissof/Casi



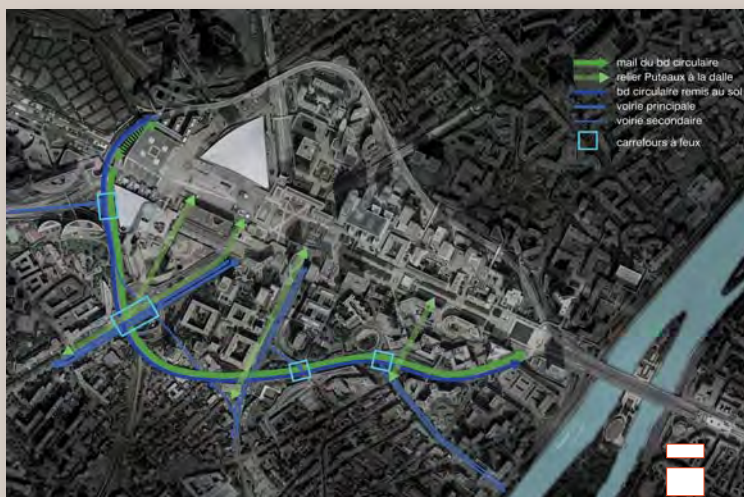


le boulevard circulaire sud les intentions d'aménagement entre La Défense et Puteaux

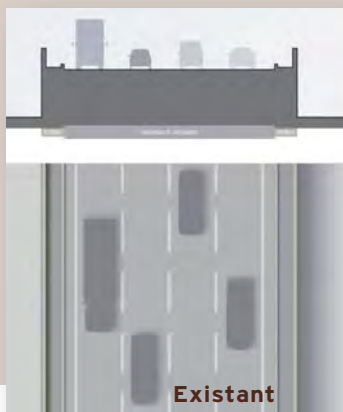


Établir des cheminements
pour tous les usagers

Schéma général des
principes de circulation
Atelier Castro/Denissof/Casi



Coupes/plans
sur le boulevard circulaire
Atelier Castro/Denissof/Casi



Grâce à la déconstruction
des échangeurs routiers,
les circulations automobiles
et piétonnes sont réorganisées
pour permettre

- des circulations piétonnes plus aisées depuis Puteaux vers le quartier d'affaires,
- la réduction de l'espace occupé par l'automobile et la simplification des parcours,
- le doublement des grands axes routiers par des grands axes plantés dédiés aux piétons,
- un travail sur les futures constructions pour structurer et animer ces nouveaux espaces publics.





le boulevard circulaire sud **les intentions d'aménagement** entre La Défense et Puteaux

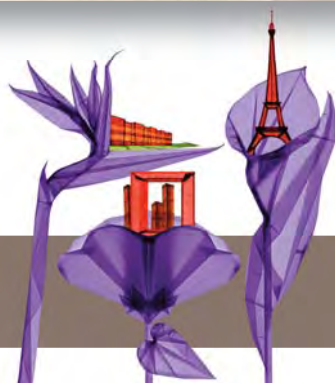


**Préserver la tranquillité
des quartiers résidentiels**

**Vue sur le mail
rejoignant la dalle**
Atelier Castro/Denissof/Casi



**Vue sur le mail
du boulevard circulaire**
Atelier Castro/Denissof/Casi





le boulevard circulaire sud les intentions d'aménagement entre La Défense et Puteaux



Aménager l'échangeur de Cherbourg

Les circulations automobiles de l'échangeur de Cherbourg et l'espace urbain de part et d'autre du boulevard seront réaménagés pour plus d'urbanité et de convivialité, après la déconstruction de ses bretelles.



La démolition du vaste échangeur et la réorganisation des échanges permettent une réduction importante de l'espace dédié à l'automobile et une simplification du carrefour, d'où :

Un travail particulier sur l'échangeur de Cherbourg est proposé



- une réduction des nuisances pour les riverains et les usagers du quartier ;
- une sécurisation des circulations douces.

L'avenue du Général de Gaulle sera doublée d'un mail largement planté permettant la circulation des piétons et des vélos entre Puteaux et La Défense. Profitant de la géographie du lieu, ce mail permettra un cheminement sans rupture entre la ville et la dalle centrale de La Défense.

Perspective sur le mail,
secteur Rose de Cherbourg
Atelier Castro/Denissof/Casi





le boulevard circulaire sud les intentions d'aménagement entre La Défense et Puteaux



Aménager l'avenue du Général de Gaulle

Vue sur l'avenue
Charles de Gaulle
Atelier Castro/Denissof/Casi

L'avenue du Général de Gaulle (RD 913) relie le rond-point des Bergères à La Défense par la Rose de Cherbourg. Son retraitement en avenue urbaine permettra de créer une liaison forte entre Puteaux et La Défense pour tous les usagers.

Les nouveaux immeubles prendront place de part et d'autre et en bordure du centre commercial des Quatre-temps.

Ces bâtiments, pour certains de grande hauteur, seront conçus selon une composition d'ensemble cohérente définie par l'aménageur dans le respect des constructions existantes.

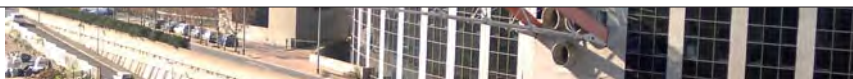


Coupes/plans sur l'avenue Charles de Gaulle
Atelier Castro/Denissof/Casi



L'avenue Charles de Gaulle fera la part belle aux circulations douces et aux aménagements paysagés, en réduisant l'espace dédié à la circulation automobile.





requalification du boulevard circulaire sud sur Puteaux révision simplifiée n°1 bis du POS partiel n°3

Approbation des nouveaux objectifs et modalités de concertation



Le projet d'aménagement du boulevard circulaire sur la commune de Puteaux conduit à requalifier les terrains situés aux abords du boulevard, en dégagant des emprises constructibles destinées à son animation avec des bureaux, des commerces, des activités, ... Dans cet objectif, certains articles du règlement du Plan d'Occupation des Sols (POS) partiel n°3 ne sont pas compatibles avec le projet de réaménagement du boulevard circulaire.

Il s'agit particulièrement de la zone UCe correspondant au secteur sud depuis la Seine jusqu'au quartier Valmy, intégrant les dessertes routières situées de part et d'autre de l'avenue du Général de Gaulle à l'entrée sud de La Défense. Certains secteurs situés autour de «la Rose de Cherbourg» sont actuellement inconstructibles.

Le POS partiel n°3 approuvé le 26 avril 1990 doit être révisé par une procédure de révision simplifiée, afin d'y inscrire ce projet d'intérêt général.

Aussi, le conseil municipal a décidé

- d'abandonner la procédure en cours de révision simplifiée n°1 du POS partiel n°3,
- de relancer la procédure de révision simplifiée n°1 bis du POS partiel n°3,
- d'approuver les nouveaux objectifs ainsi que le périmètre concerné par le réaménagement du boulevard circulaire sud
- d'autoriser le Maire à organiser la concertation prévue à l'article L300-2 du code de l'urbanisme, après en avoir arrêté les modalités en accord avec le directeur général de l'EPAD





requalification
du boulevard
circulaire sud
sur Puteaux

imaginons ensemble



Exposition publique
pour la requalification
du boulevard circulaire &
la révision simplifiée n°1 bis
du POS partiel n°3

18 mai - 18 juin

Exposition Point Info

d'hier à demain, imaginons
ensemble le circulaire

Lundi au vendredi
de 10 h à 18 h

15, place de La Défense
Défense 4

Tél. 01 47 74 84 24

Exposition et registre en Mairie de Puteaux

Hall administratif
131 rue République
92800 Puteaux

Lundi de 9h à 18h
Mardi de 13h30 à 19h30
Mercredi de 9h à 18h
Jeudi de 9h à 18h
Vendredi de 9h à 17h30
Samedi de 9h à 12h