



LA CONSOMMATION ILLICITE DE PROGRAMMES TV EN DIRECT

CONFÉRENCE DE PRESSE HADOPI – 23 MAI 2019



Analyse technique

- **Note technique**
- **Réalisation interne Hadopi**

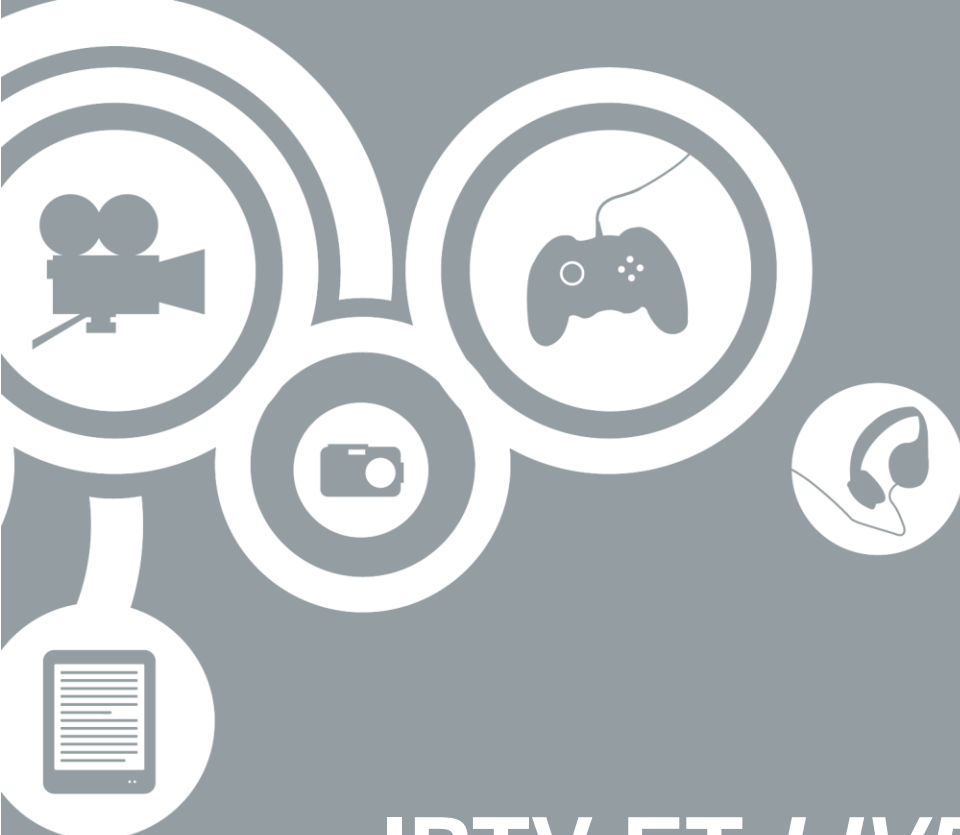
Phase qualitative

- **10 entretiens approfondis** d'1h30 en face à face, auprès d'utilisateurs de *live streaming* et IPTV illicite
 - **2 focus groupes** d'utilisateurs
- ➔ Entre juillet septembre 2018

Phase quantitative

- **Enquête en ligne** auprès d'un échantillon représentatif de 1000 internautes + **suréchantillon de 800 consommateurs illicites**, soit un total de **1031 consommateurs illicites de programmes TV en direct interrogés.**
- ➔ Terrain du 27 novembre 2018 au 3 janvier 2019 (prestataire SSI)

Etude réalisée avec l'institut 

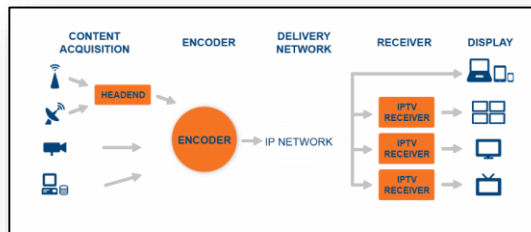


IPTV ET *LIVE STREAMING* : DE QUOI PARLE-T-ON ?



DES ACRONYMES AUX MULTIPLES DÉFINITIONS

- IPTV



Définition technique



Définition professionnelle

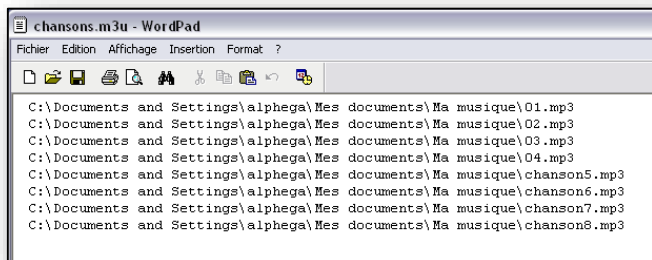


Définition grand public



DES ACRONYMES AUX MULTIPLES DÉFINITIONS

- *Playlist M3U*



Définition technique



Définition grand public



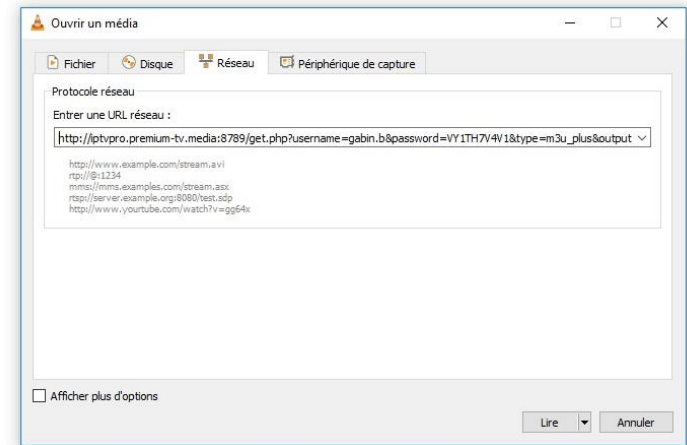
L'IPTV, COMMENT ÇA MARCHE ?

Code acheté à un vendeur (abonnement)

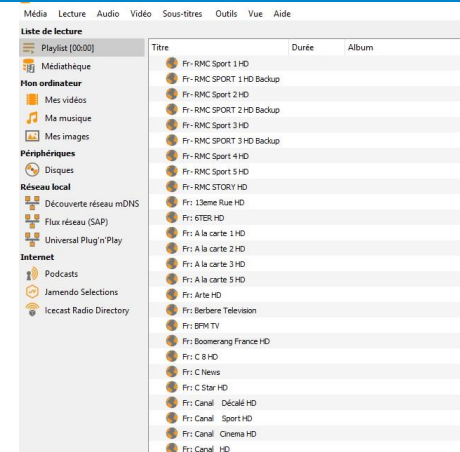


L'interface de l'application pré-installée sur le boîtier (qui apparaît ici sur le téléviseur) propose un onglet permettant de mettre à jour le code d'activation IPTV (pour déclencher ou renouveler un abonnement illicite)

Playlists M3U gratuite



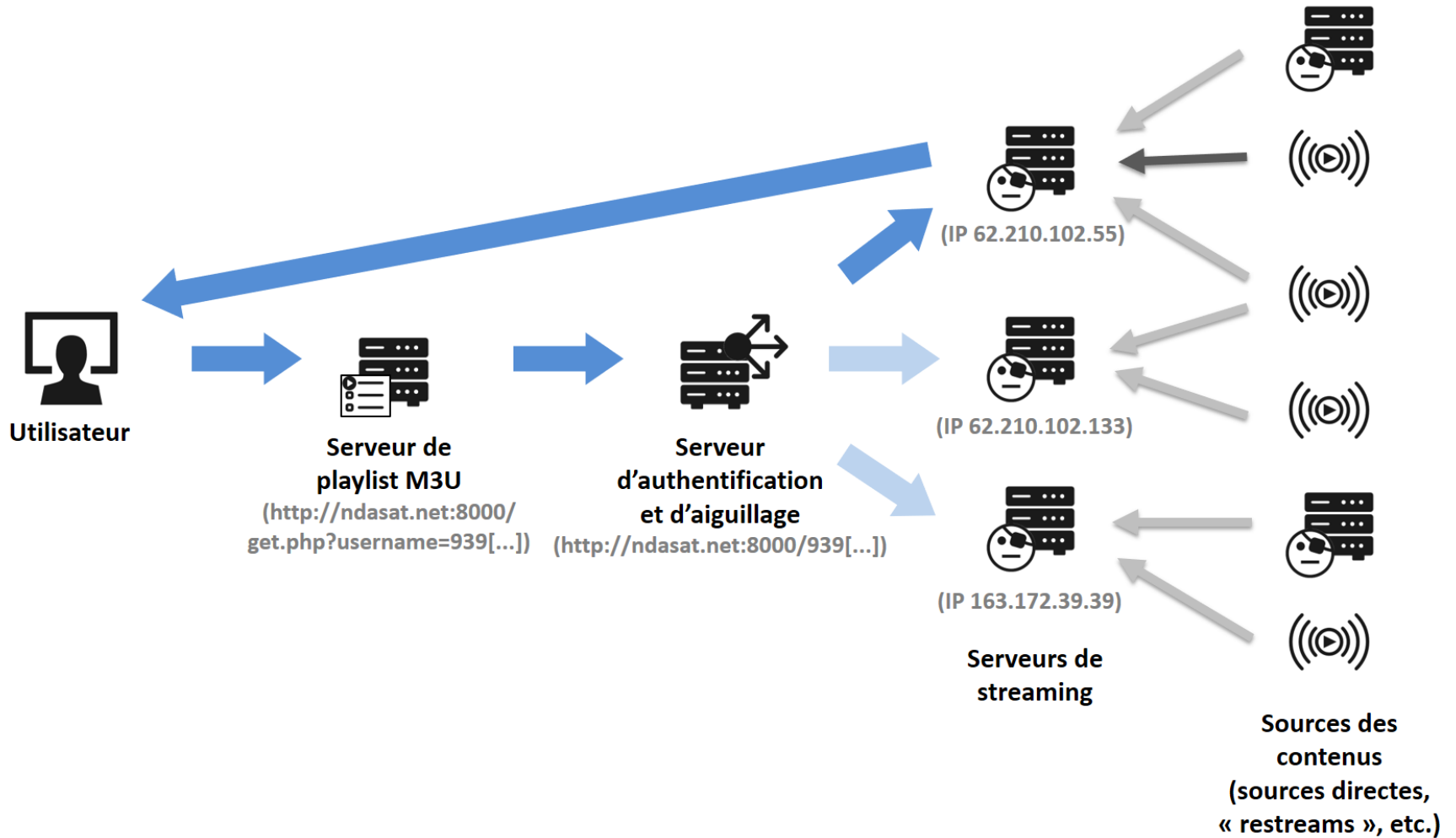
Ici un utilisateur IPTV copie-colle le lien d'une playlist M3U dans le lecteur multimédia



Ensuite les chaînes apparaissent dans le lecteur



L'IPTV, COMMENT ÇA MARCHE ? FOCUS TECHNIQUE



Source : Hadopi

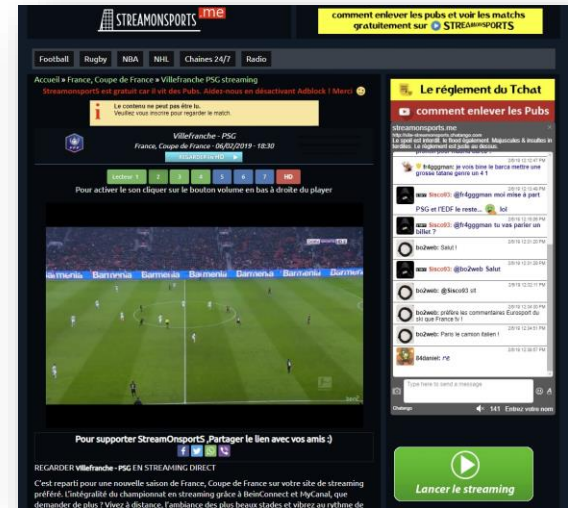
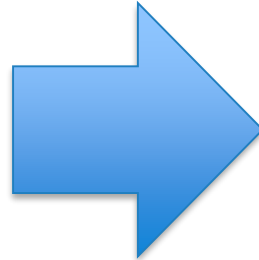


DES ACRONYMES AUX MULTIPLES DÉFINITIONS

- *Live streaming*



Définition technique



Définition grand public



LE LIVE STREAMING, COMMENT ÇA MARCHE ?

Côté utilisateur



1. Identification d'un site de *live streaming*

La méthode consiste simplement à faire une recherche sur Google, ou éventuellement Reddit, (quand une plateforme n'est pas déjà recommandée par l'entourage) avec des mots-clés concernant l'évènement sportif.

Quand un site est identifié par l'utilisateur et qu'il semble performant, **celui-ci est enregistré dans ses favoris de recherche.**

2. Recherche d'un lien redirigeant vers l'évènement

Les sites de live streaming proposent une liste de liens permettant d'accéder à l'évènement sportif en question **sans avoir besoin de s'enregistrer.**

Plusieurs liens peuvent être testés pour trouver une retransmission de qualité **et si possible en Français ou en Anglais.** Quand de tels liens ne sont pas disponibles, certains utilisateurs coupent le son et écoutent les commentaires à la radio.

3. Lancement du *live streaming*

Le lien sélectionné ouvre une fenêtre diffusant l'évènement sportif, après une séquence publicitaire en *pre-roll*.

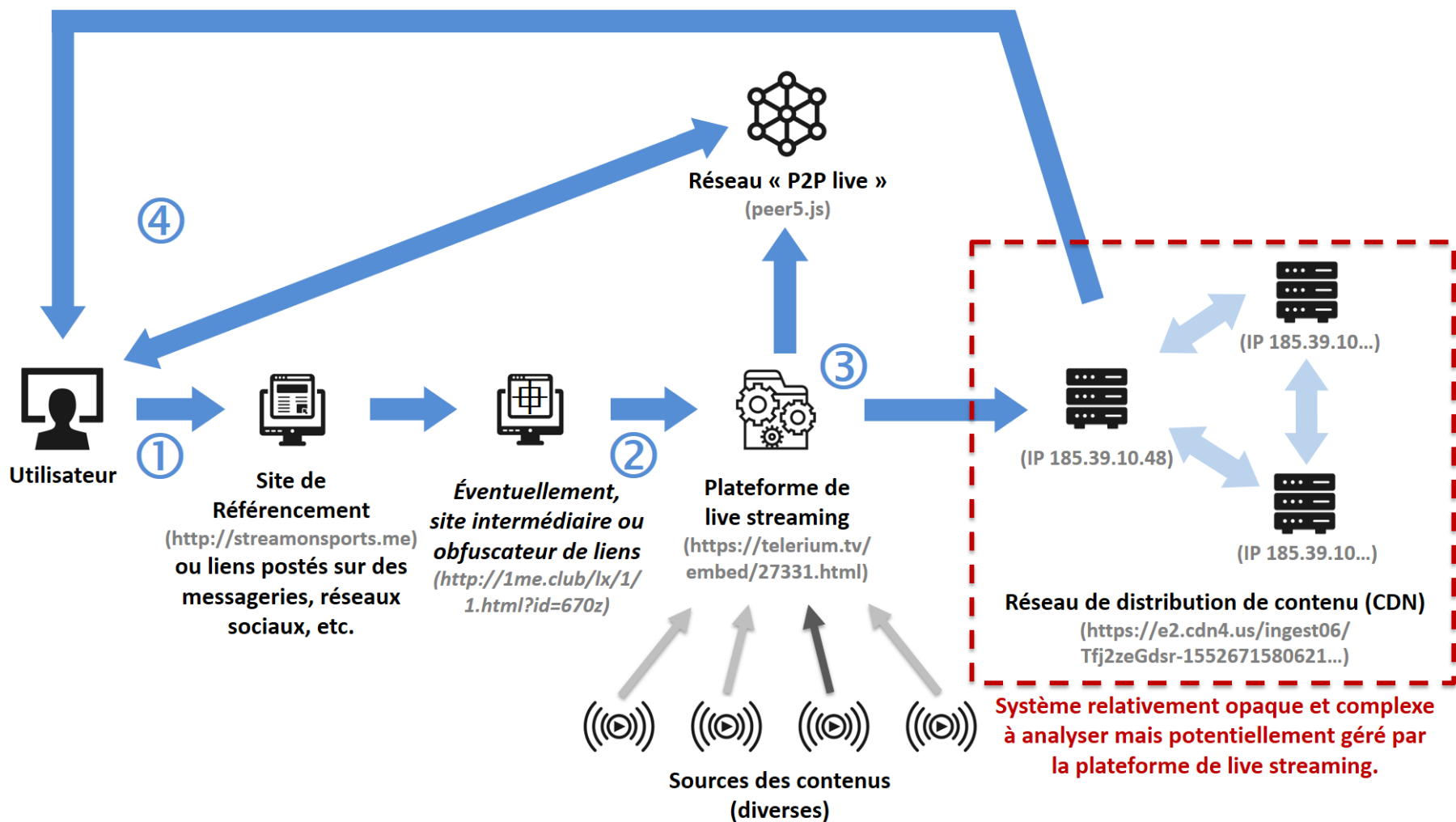
Les sites sont réputés **peu fiables** du point de vue de la sécurité et **peu agréables** à cause de la forte présence de publicité (pop-up notamment) : les adblockers et les anti-virus permettent de limiter ces inconvénients.

→ Une incertitude sur le fonctionnement du lien persiste tout au long de la séquence de visionnage.



LE LIVE STREAMING, COMMENT ÇA MARCHE ?

Côté technique



Source : Hadopi



LES PRINCIPALES FORMES D'OFFRES

Les offres IPTV illicites

Diffusion en continu

Abonnements



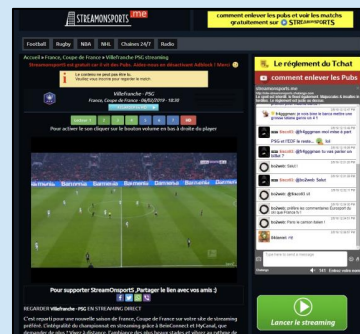
Playlists M3U gratuites



Le live streaming

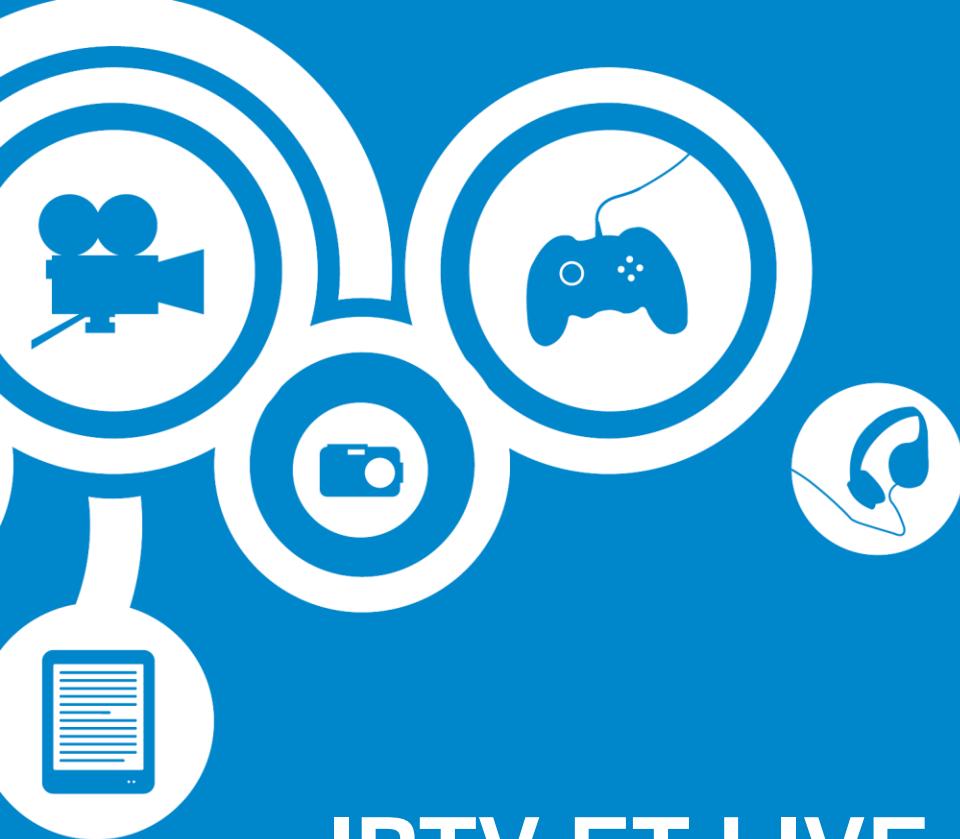
Diffusion ponctuelle

Services dédiés



Réseaux sociaux





IPTV ET LIVE STREAMING : LES USAGES EN GÉNÉRAL



L'IPTV ET LE LIVE STREAMING : DES TAUX USAGES DIFFÉRENTS



Live streaming

« Regarder des retransmissions sportives **sur des sites ou applications de streaming illégaux** (par exemple rojadirecta, streamonsports, footstream.tv, LiveTV...) »

17 %

Depuis 2018
> 3 fois / semaine

46 %
52 %



Réseaux sociaux

« Regarder en direct un programme TV qui est partagé par un autre Internaute sur YoutubeLive, FacebookLive ou Périscope »

14 %

52 %
61 %



IPTV illégale

« Un logiciel ou une application dit « IPTV » (qui n'est pas un service fourni par mon fournisseur d'accès à Internet ni celui de Canal+) me permettant d'accéder à de nombreux bouquets de chaînes **payantes** à partir d'un téléviseur connecté, un boîtier électronique, un smartphone ou une tablette »

5 %

69 %
73 %

24% utilisent un moyen illicite pour regarder la TV en direct



DES PROFILS PCS+, SUR-ABONNÉS TV ET VÀDA



Ensemble

(1002 ind.)



Au moins une pratique illégale en matière d'IPTV

(1031 ind.)



Live streaming

(711 ind.)



Réseaux sociaux

(588 ind.)



IPTV illégale

(244 ind.)



Hommes **50%**

Femmes **50%**

64% +

36% -

67% +

33% -

60% +

40% -

66% +

34% -



15-24 ans **18%**

25-34 ans **18%**

35-49 ans **29%**

50 ans et plus **36%**

25% +

29% +

30%

16% -

24% +

29% +

30%

16% -

27% +

27% +

32%

14% -

19%

36% +

33%

12% -



PCS+ **31%**

43% +

44% +

43% +

53% +



TV Payante **39%**

71% +

69% +

63% +

83% + +



VàDA **40%**

71% +

72% +

72% +

87% + +

+ / - Écart significativement positifs/négatifs à 95% par rapport à l'ensemble



IPTV ET LIVE STREAMING : DES PROFILS DIFFÉRENTS POUR DES USAGES DISTINCTS



Abonnés IPTV illicites

- Fort intérêt TV : usage régulier
- Intérêt pour la TV linéaire
- Consommation TV généraliste

➔ Une consommation de TV « habituelle », relativement passive



Live streamers

- Consommation « Médias » quotidienne plus centrée sur Internet
- Moindre intérêt pour la TV linéaire
- Consommation plus ciblée

➔ Un accès « à la demande », pour rechercher un contenu spécifique

➔ **Mais un attachement fort pour tous à la VàDA**



IMPORTANCE DE L'INTÉRÊT POUR LE SPORT DANS LE PASSAGE À L'ACTE ILLICITE

Poids des évènements sportifs récents dans la décision de faire ces pratiques

Base : Ont recours à ces pratiques



Live streaming

(17% le font, 8% ont commencé en 2018)



Réseaux sociaux

(14% le font, 7% ont commencé en 2018)



IPTV illégale

(5% le font, 4% ont commencé en 2018)

Ont commencé cette pratique pour suivre au moins une de ces compétitions

21%

Pour suivre l'intégralité des matchs de la Coupe du Monde 2018



15%

18% Pour suivre la Ligue des Champions en septembre 2018



13%



9%



6%



15%



13%

27%

Total
« Ont au moins une pratique TV illicite »

17%



11%

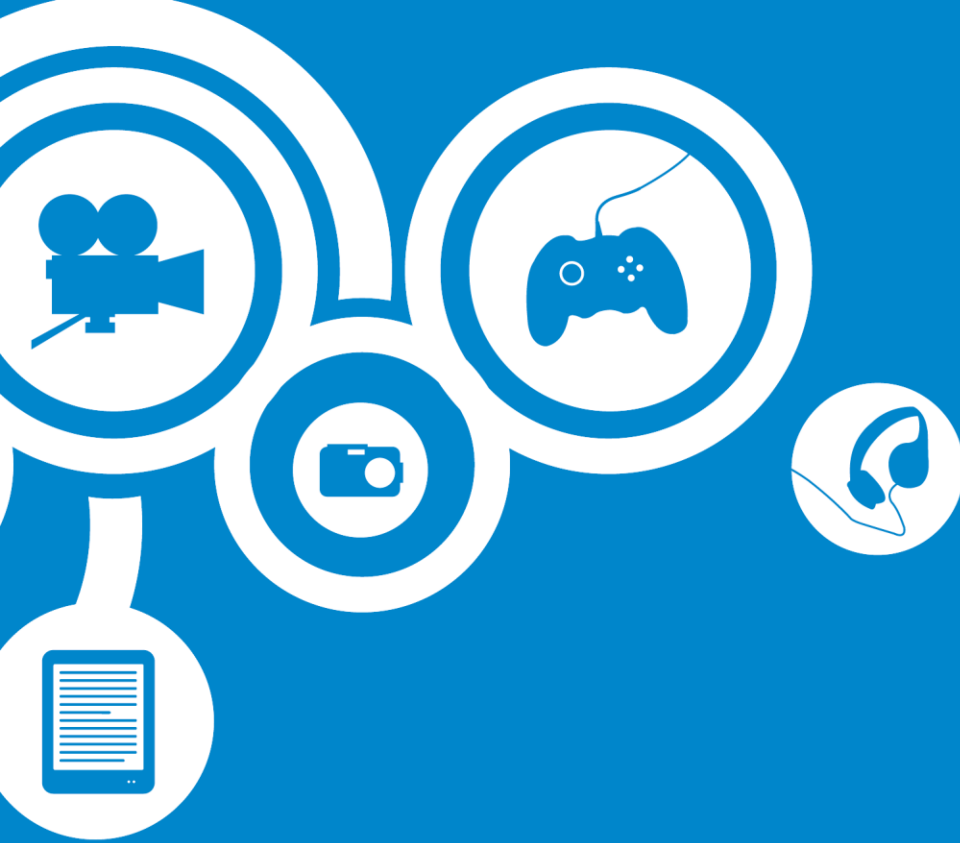


10%

Note de lecture : La Coupe du Monde et la Ligue des Champions ont influencé 21% des consommateurs de Livestreaming dans leur décision de faire cette pratique

➔ Deux évènements sportifs ont participé au déclenchement de ces pratiques : La Coupe du Monde 2018 dont certains matchs n'étaient disponibles que sur des chaînes payantes et la Ligue des Champions, passée depuis septembre 2018 sur RMC Sport, fragmentant un peu plus le marché des offres de football.

Q - Avez-vous commencé à utiliser ces moyens de regarder la télévision pour les raisons suivantes ?



FOCUS SUR L'IPTV

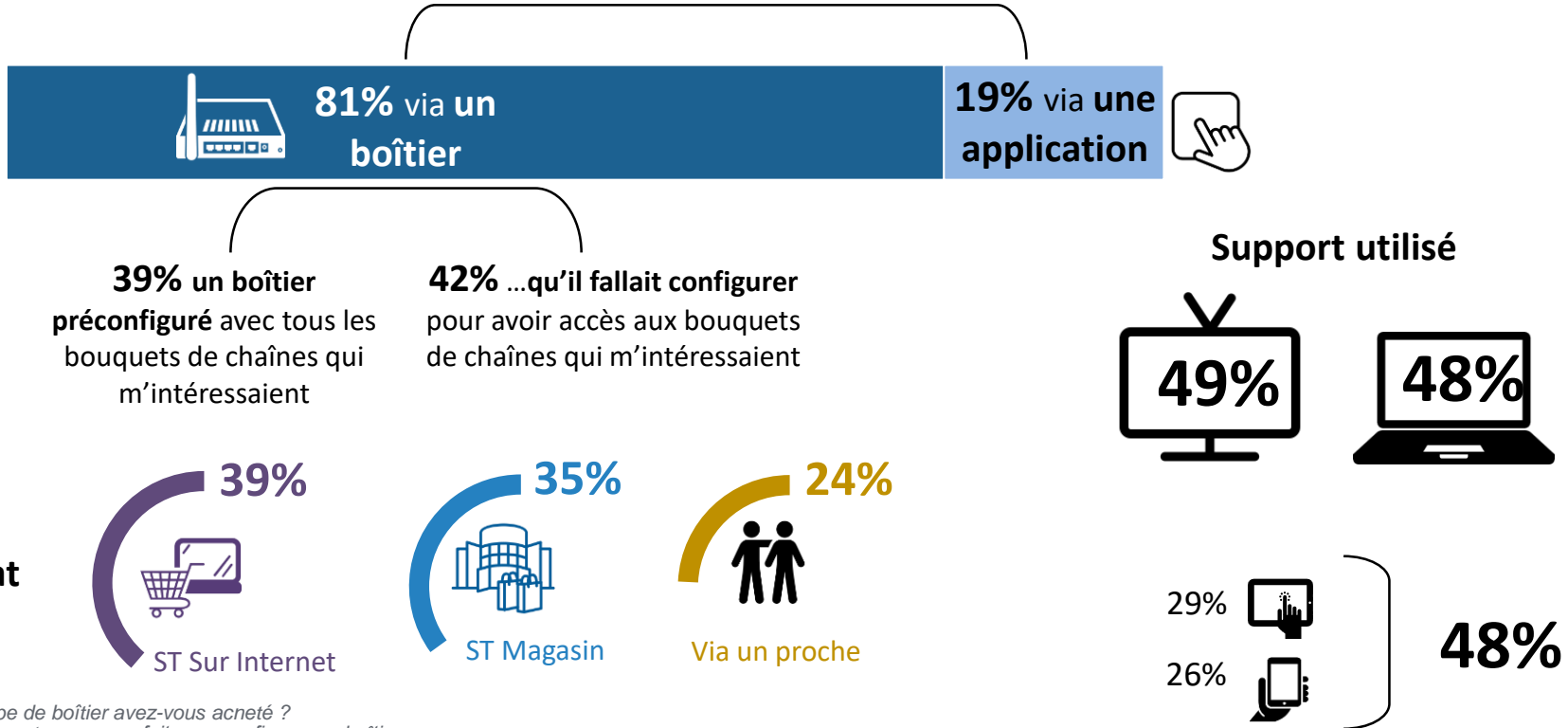


IPTV ILLICITE : INSTALLATION ET VISIONNAGE

- L'IPTV illégal repose le plus souvent sur l'équipement d'un boîtier, qu'il soit préconfiguré ou non.

Base : Consommateurs de la TV en direct via un boîtier ou une application IPTV (247 ind.)

Rappel : **5%** des internautes déclarent utiliser un boîtier ou une application IPTV pour regarder des programmes de TV en direct



Q- Quel type de boîtier avez-vous acheté ?
Q- Et comment avez-vous fait pour configurer ce boîtier...

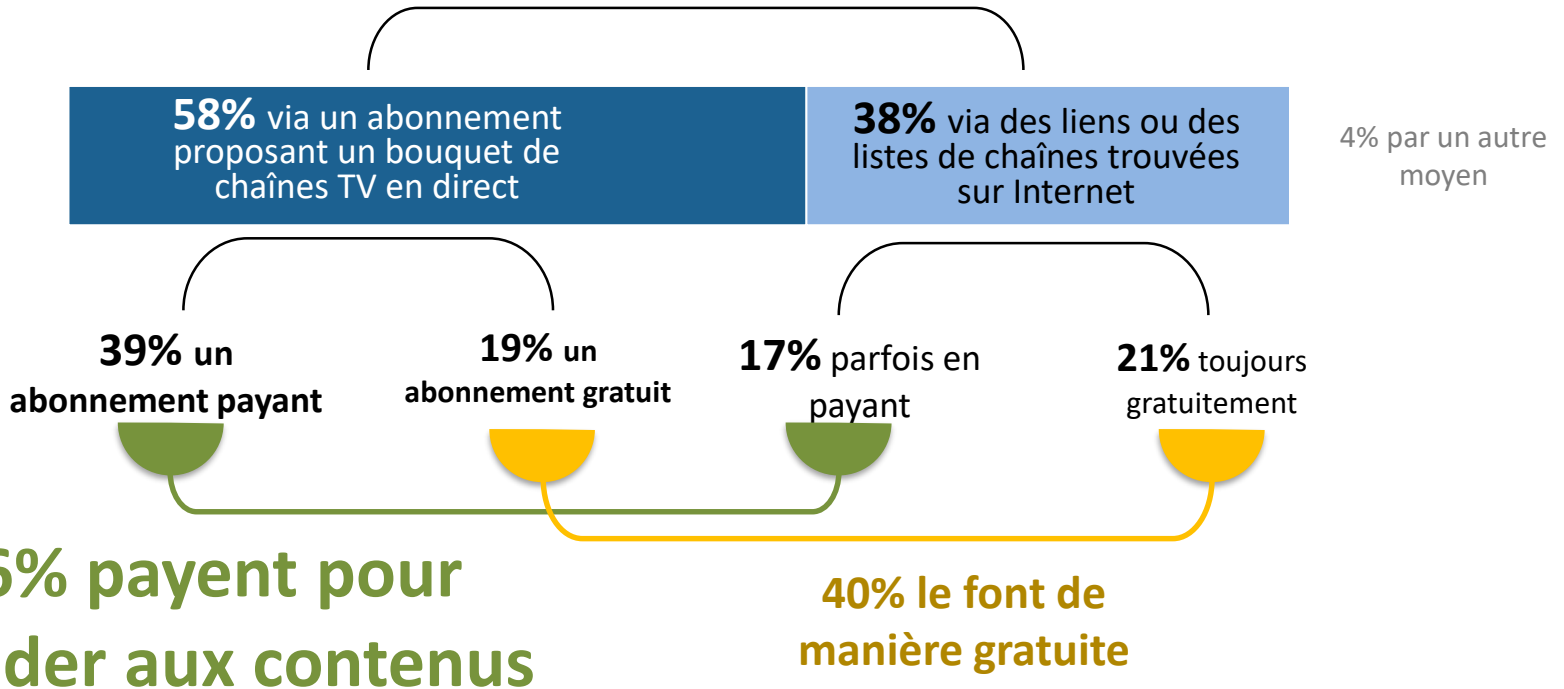


IPTV : MOYEN D'ACCÉDER AUX CONTENUS

- Plus de la moitié des consommateurs IPTV payent pour accéder à leurs contenus, le plus souvent en passant par un abonnement.

Base : Consommateurs de la TV en direct via un boîtier ou une application IPTV (247 ind.)

Rappel : **5%** des internautes déclarent utiliser un boîtier ou une application IPTV pour regarder des programmes de TV en direct



Q- Comment avez-vous accès aux chaînes sur votre boîtier/votre application ?

Q- Cet abonnement est-il payant ou gratuit ?

Q- Ces liens ou ces listes de chaînes trouvées sur Internet (ex : Playlists dit « M3U ») sont-elles payantes ou gratuites ?

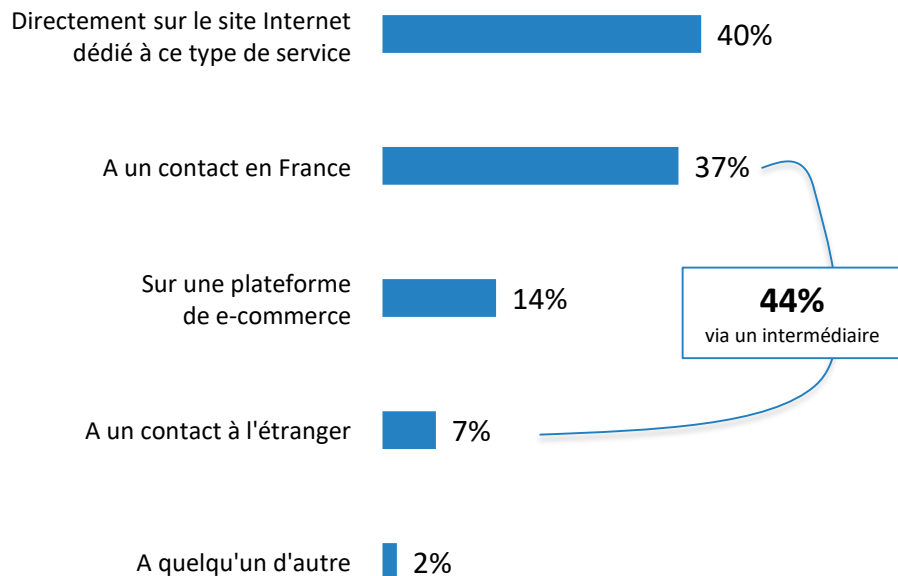


DESTINATAIRE ET MOYEN DE PAIEMENT

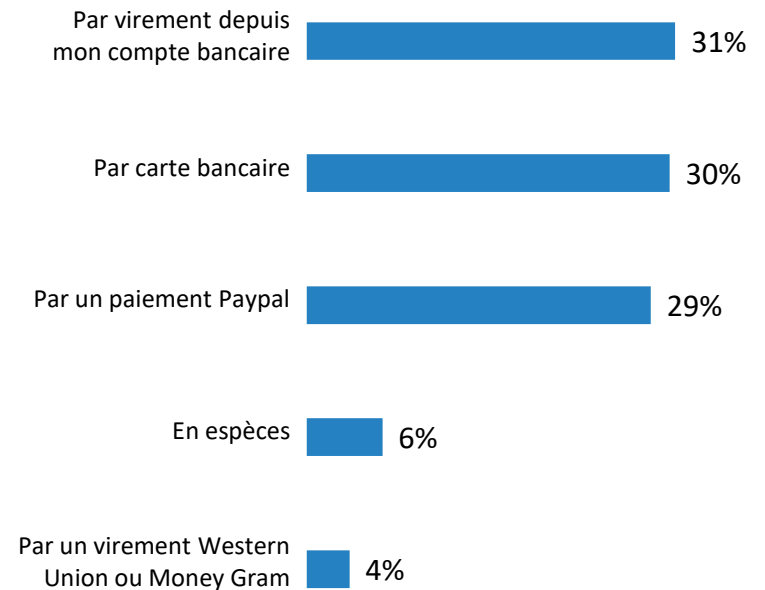
- Le paiement de l'abonnement passe dans 44% des cas par un intermédiaire (un contact en France ou à l'étranger). Les virements ou paiements bancaires sont le plus souvent utilisés pour payer.

Base : Ont un abonnement IPTV payant (96 ind.)

Destinataire du paiement de l'abonnement IPTV



Modalités de paiement de l'abonnement IPTV



Q- Comment procédez-vous au paiement ?
Q- A qui payez-vous cet abonnement ?



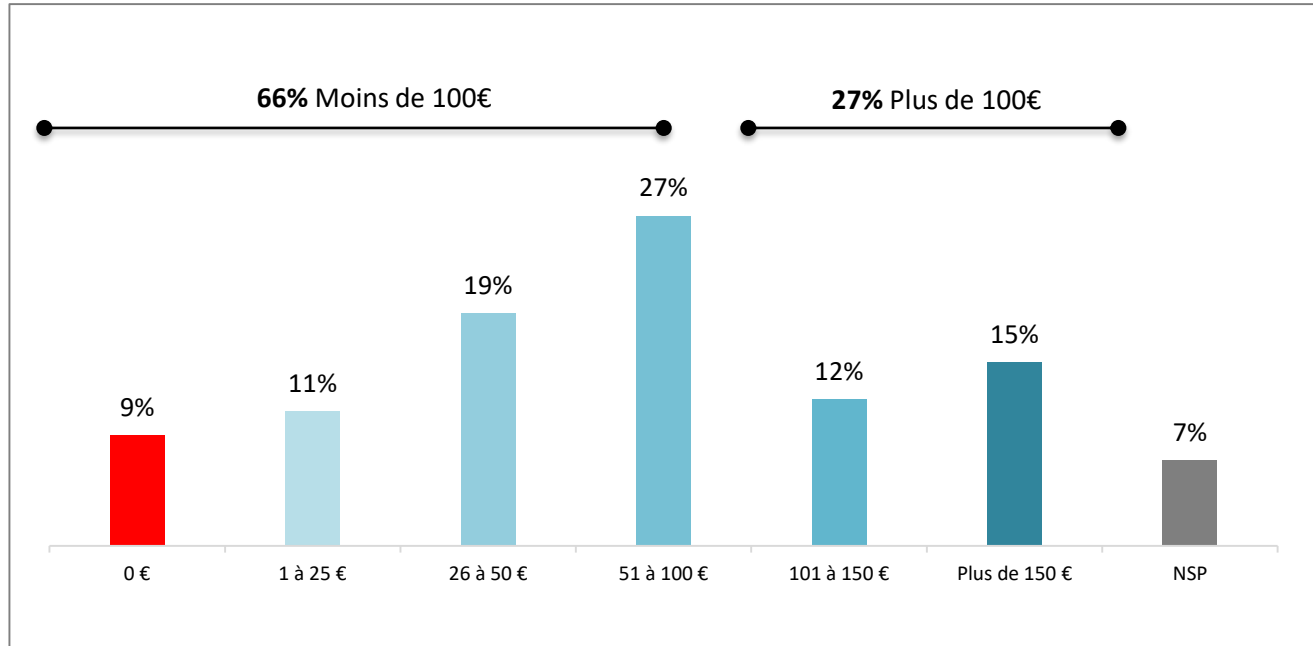
UN COÛT LARGEMENT INFÉRIEUR AUX OFFRES AUDIOVISUELLES LÉGALES

Base : Consommateurs de la TV en direct via un boîtier ou une application IPTV (244 ind.)

Coût moyen de l'installation par an :

110 €

lorsqu'on dispose d'une installation boîtier + abonnement payant



« 1 an d'IPTV ça revient à pratiquement **aussi cher que de cumuler 3 abonnements à des bouquets pendant 1 mois...** » (Abonné IPTV)



CANAL+



/ mois

15 €

19,90 €

19 €

9,99 €

/ an

180 €

239 €

228 €

120 €

Q- Cet abonnement est-il payant ou gratuit ?

Q- Combien a coûté le boîtier seul ?

Q- En moyenne sur une année, combien payez-vous pour ces liens ou listes de chaînes trouvées sur Internet ?

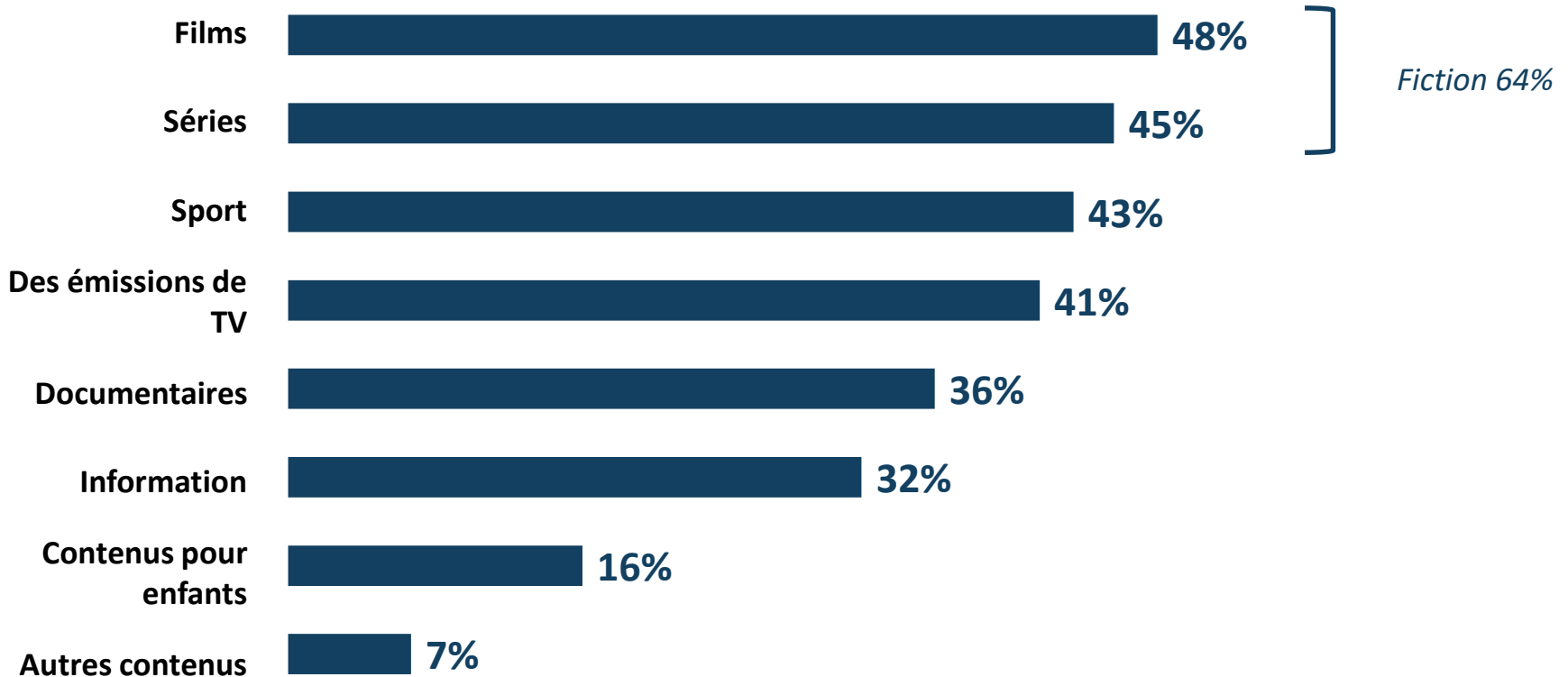
* Pour certaines configurations, le coût moyen n'est pas indiqué car elles ne disposent pas suffisamment de base de répondants.



UNE CONSOMMATION DE TOUS TYPES DE CONTENUS

Base : Ont recours à des pratiques illicites (1031 ind.)


IPTV illégal
(244 ind.)



Q - Quels types de programmes regardez-vous via les moyens suivants ?



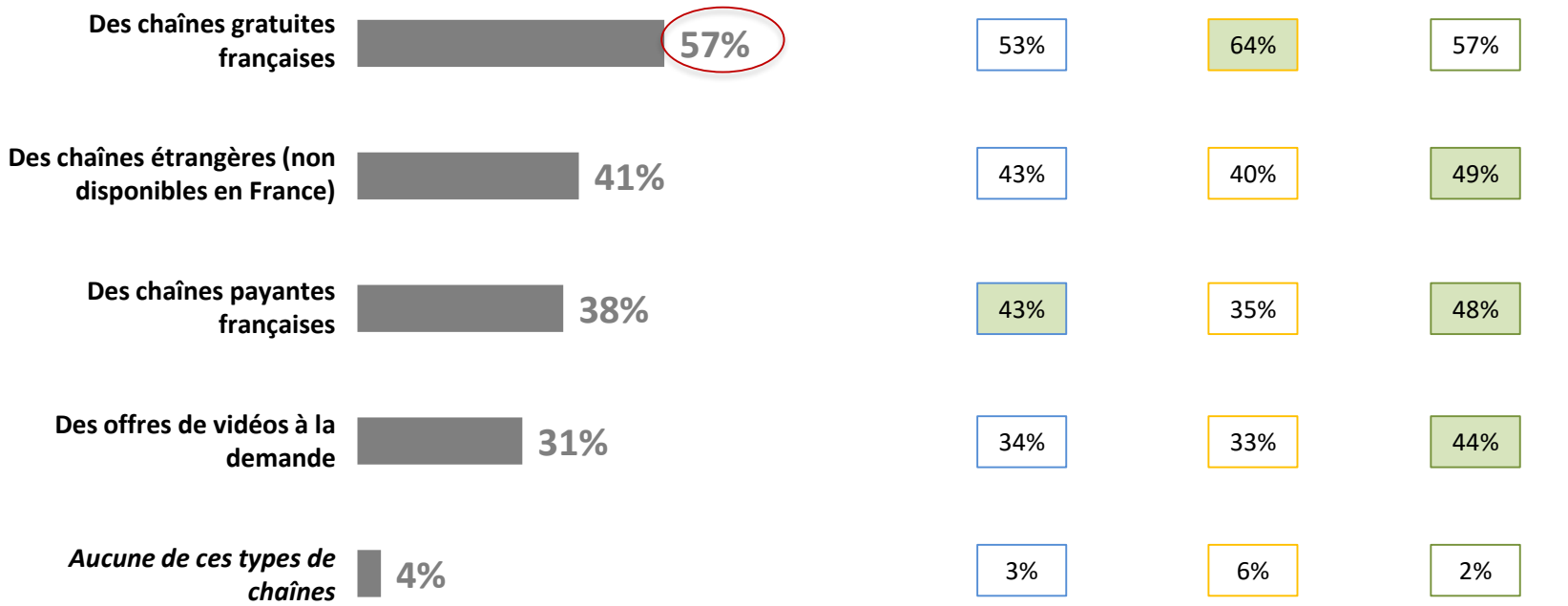
UNE CONSOMMATION DE CONTENUS LINÉAIRES ET DÉLINÉARISÉS VIA CES MOYENS ILLICITES

- L'IPTV est le mode de consommation illicite qui donne le plus lieu au visionnage de chaînes payantes.

Base : Ont recours à des pratiques illicites (1031 ind.)



Au moins une pratique illégale



Q- Quels types de programmes regardez-vous via les moyens suivants ? ■ Écart significativement positifs à 95% par rapport à l'ensemble des individus ayant recours à des pratiques illicites



LIVE STREAMING : DÉTAIL DES PRATIQUES



4 GRANDS FACTEURS À L'ORIGINE DU *LIVE STREAMING*

1.

Des profils qui n'ont pas la TV

(donc peu d'intérêt pour un abonnement TV qui ne proposerait pas une formule « numérique », impression de payer le même prix que les autres pour un service partiellement utilisé).

*« Je n'ai pas la TV, quand je veux regarder une émission je vais directement sur le site de la chaîne. »
(Livestreamer)*

2.

L'éclatement des droits de diffusion entre les chaînes

(réduit l'intérêt d'une souscription puisqu'un abonnement ne permettra pas de suivre toutes les compétitions, intérêt éventuel pour les abonnements temporaires).

*« Si je devais acheter toutes les chaînes du monde... »
(Livestreamer)*

3.

Des profils peu établis, et donc des ressources financières limitées

(déjà « amputées » par d'autres abonnements comme Netflix ou Deezer plus en phase avec l'essentiel de leurs « pratiques media »).

« J'ai déjà un compte Deezer et Netflix, si je devais prendre BeIN et Canal... » (Livestreamer)

4.

La non diffusion de certaines compétitions,

notamment de « sports rares » sur les chaînes gratuites ou payantes (match de la NBA, Hockey, curling...)

*« Il n'y a pas tout à la télé, le basket etc. c'est un contenu qui de toutes façons ne serait pas disponible même en payant (...) Canal un peu sur le Hockey mais c'est assez fade l'offre en hockey. »
(Livestreamer)*

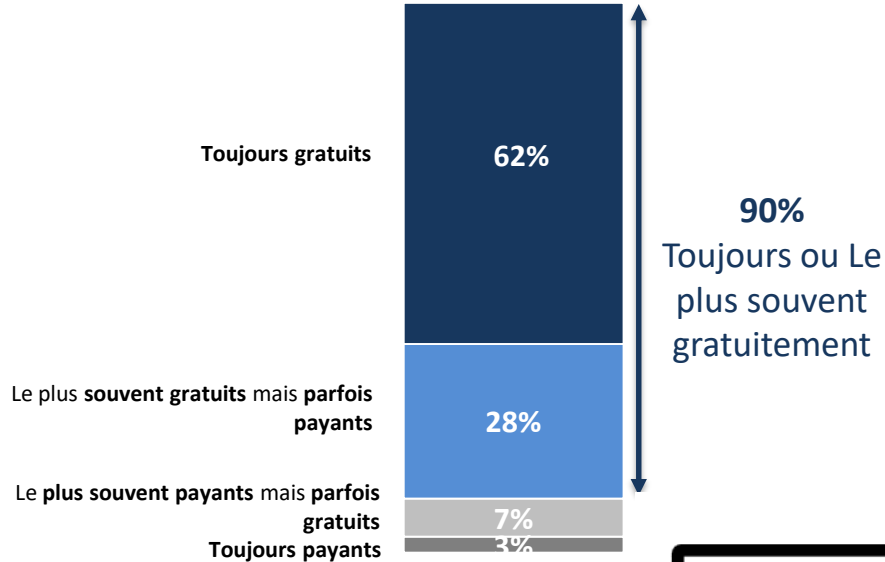
→ L'impression de « ne pas avoir le choix » en ce qui concerne le *live streaming*



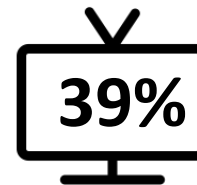
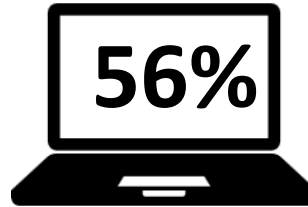
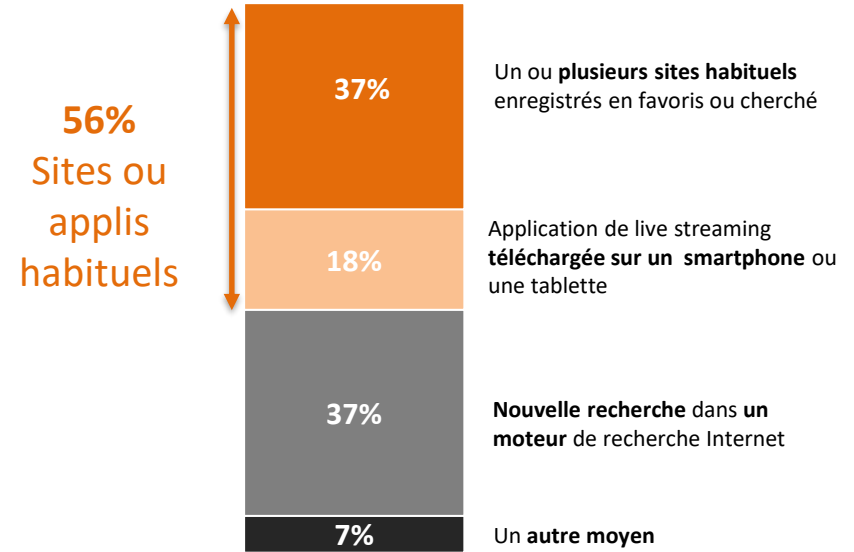
LE LIVE STREAMING : GRATUIT, SUR ORDINATEUR

Base : Ont recours au live streaming (711 ind.)

Modes de visionnage des contenus sportifs live streaming

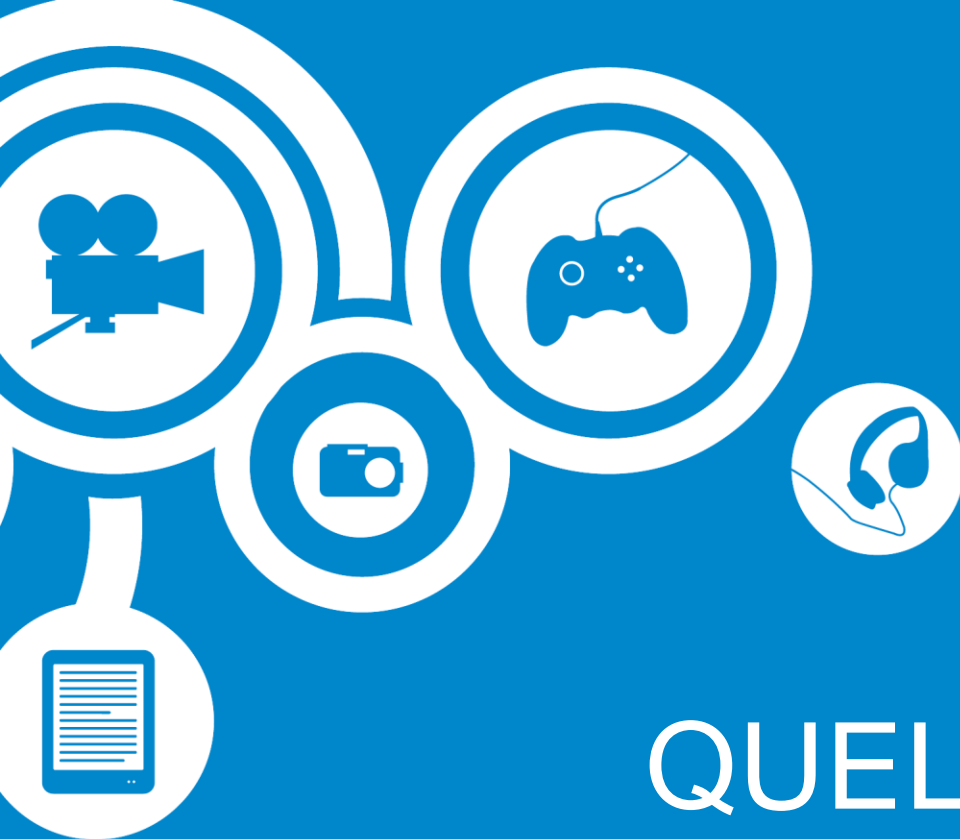


Modalités de choix des contenus sportifs live streaming



Q - Lorsque vous regardez des retransmissions sportives en direct sur un site de streaming illégal, s'agit-il de site Internet ou d'application...

Q - En général, comment choisissez-vous le site ou service de streaming illégal sur lequel vous allez regarder votre retransmission sportive en direct ?



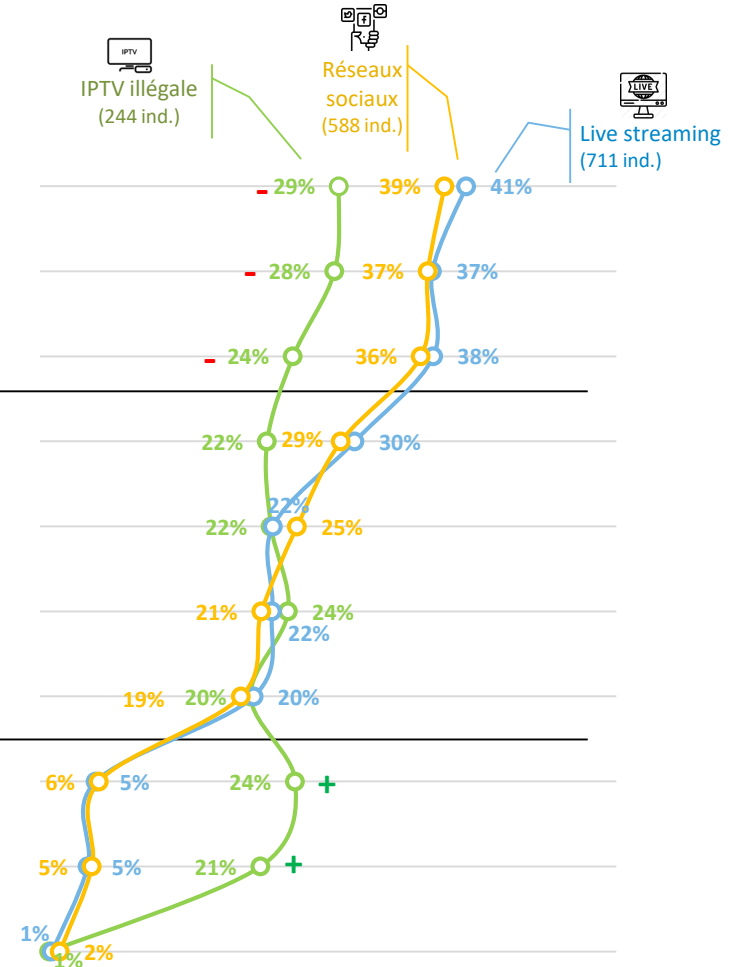
QUELS MOYENS DE LUTTE CONTRE CES PRATIQUES ?



INCONVÉNIENTS DES MOYENS ILLÉGAUX

- Le confort d'utilisation est l'inconvénient le plus clairement identifié par les consommateurs via des sites de streaming et les réseaux sociaux.
- Les utilisateurs de l'IPTV sont moins gênés par ces aspects mais se montrent sensibles à l'absence de contrôle parental et de SAV.

Base : Ont recours à des pratiques illicites (1031 ind.)

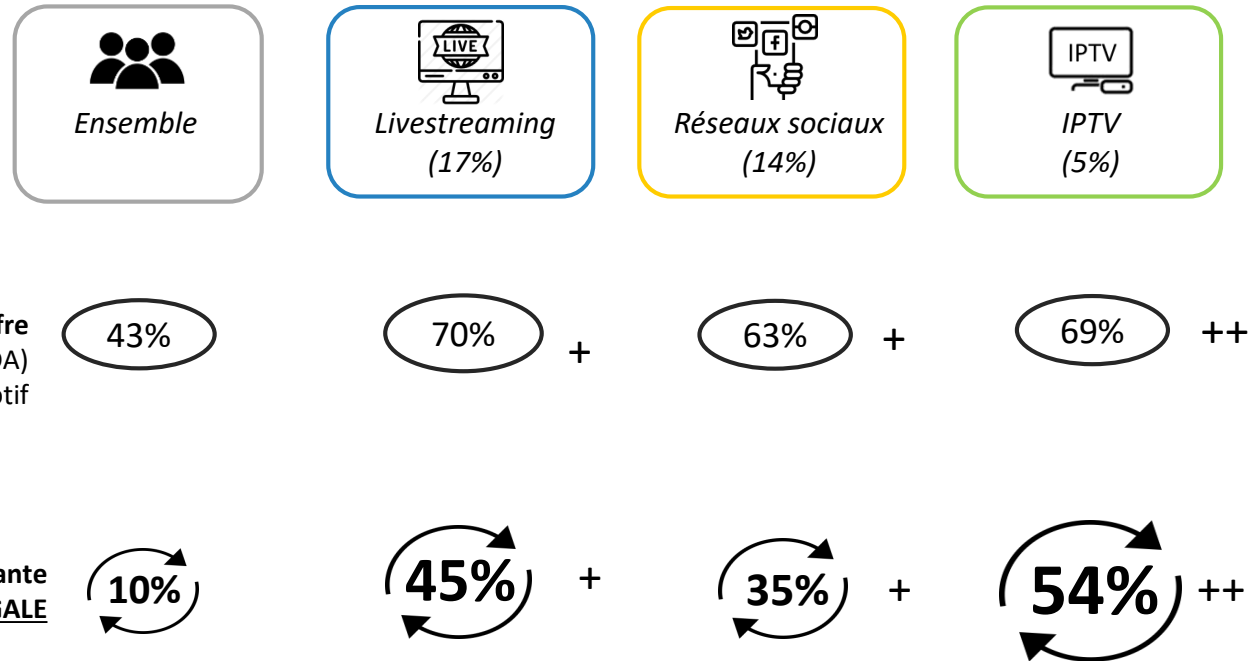


+/- Écart significativement positifs / négatif à 95% par rapport des individus ayant recours à des pratiques illicites

Q- Et selon vous, quels sont les principaux inconvénients à avoir recours à ces moyens alternatifs ?



TAUX DE RÉSILIATION D'UNE OFFRE PAYANTE REMPLACÉE PAR L'ILLÉGAL



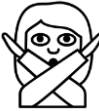
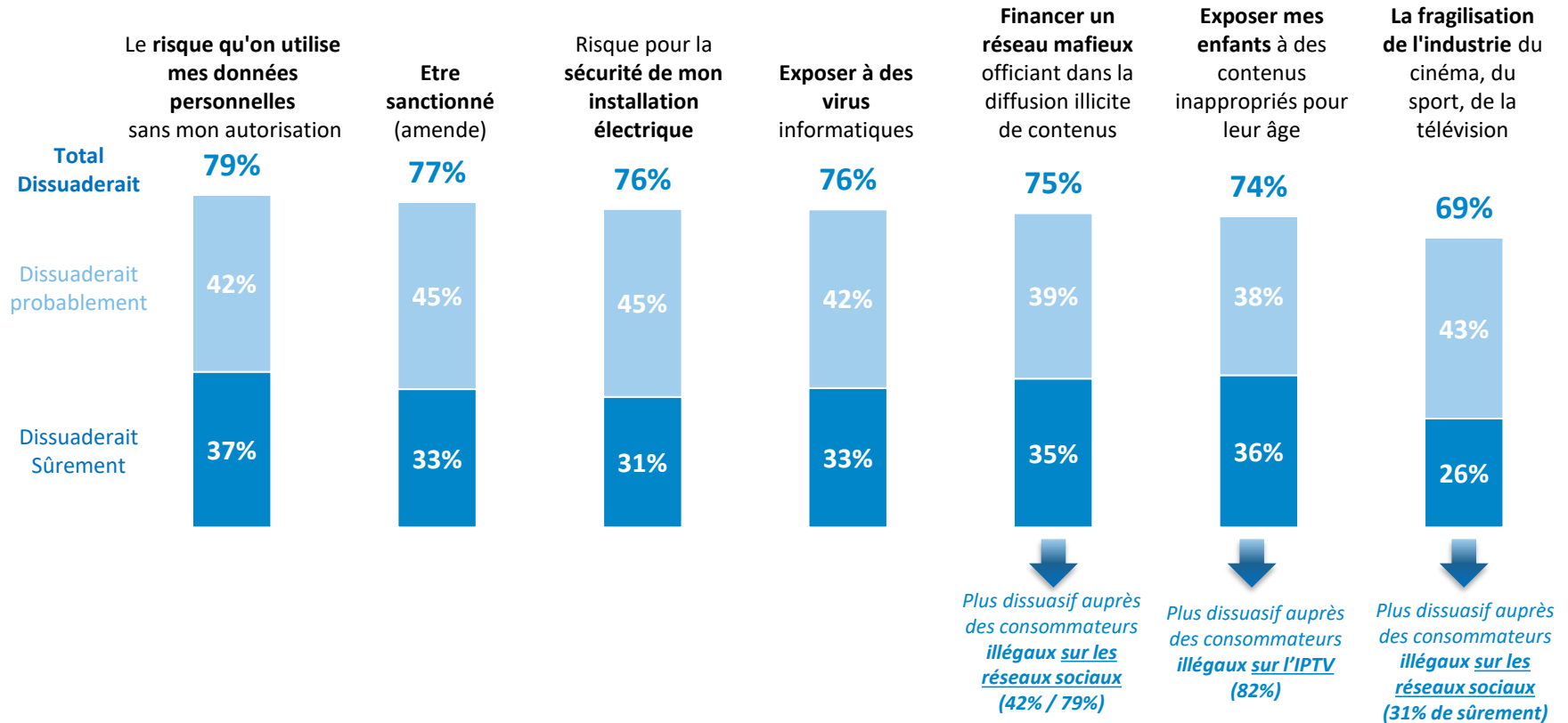
- La forte appétence des consommateurs IPTV pour les programmes de télévision les conduit à un fort taux d'abonnement à des offres payantes.
- Mais c'est également parmi eux qu'on note le taux le plus élevé de désabonnement pour profiter d'une offre illégale → Une population qui a économisé certains abonnements plutôt que de renoncer à tous.

Q - Dans votre foyer, êtes-vous abonné légalement aux offres TV payantes suivantes : j'ai actuellement accès, j'ai eu accès dans le passé mais plus aujourd'hui, je n'ai jamais eu accès ?
Q - Dans votre foyer, êtes-vous abonné légalement à une offre de SVOD (vidéos à la demande par abonnement) ?
Q - Le fait de consommer des programmes de télévision via des moyens alternatifs (IPTV illégal, live streaming, plateformes sociales) vous a-t-il poussé à vous désabonner de ces offres ?



DES ARGUMENTS POUR DISSUADER DE RECOURIR À DES MOYENS ILLÉGAUX AUX IMPACTS LIMITÉS

Base : Ont recours à des pratiques illicites (1031 ind.)



Q - Voici différents types de risques liés à la consommation illégale de contenus TV sur Internet. Pour chacun d'eux, indiquez si ça pourrait vous dissuader de continuer ou commencer ces pratiques :



A RETENIR



A RETENIR

24 % des internautes regardent la TV en direct de manière illégale

Population plus jeune, PCS+, déjà fortement consommatrice / utilisatrices d'offres légales payantes

Le *live streaming* illicite, un moyen de substitution

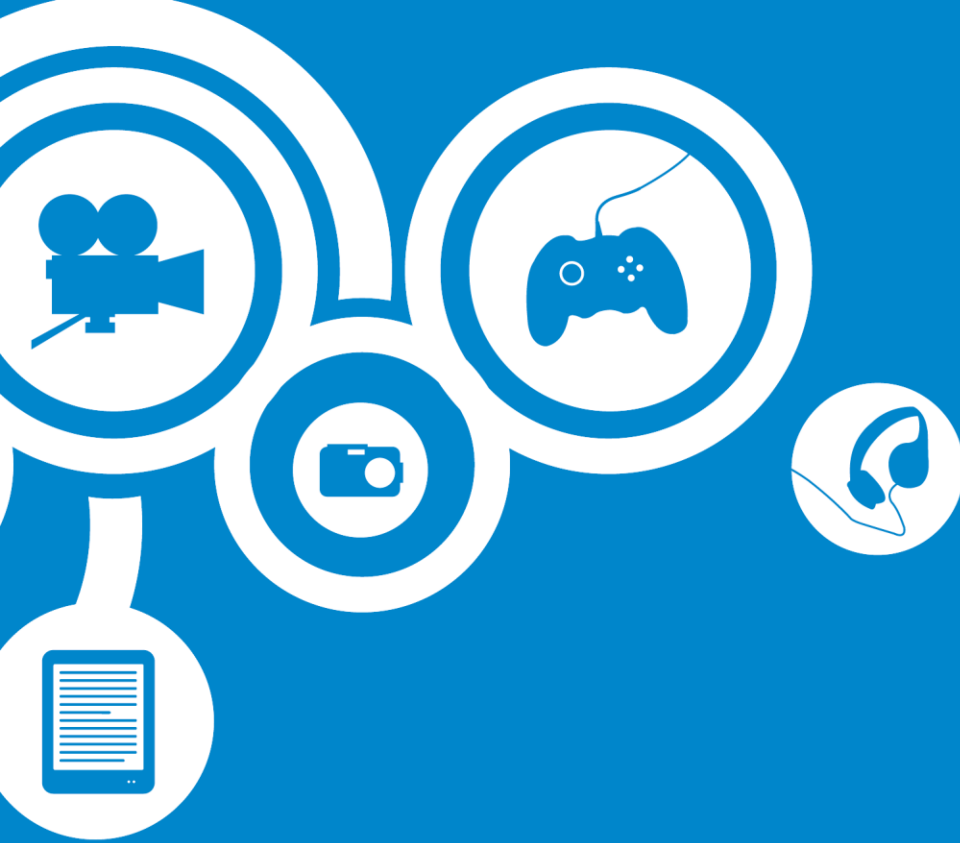
Peu satisfaisante, une solution pour visionner principalement des événements sportifs identifiés

L'IPTV illicite, une pratique audiovisuelle (d'avenir) ?

Une double offre d'accès en direct mais aussi de contenus délinéarisés (type SVOD), permettant de centraliser l'accès à des contenus linéaires et délinéarisés pour une consommation à la carte

Des risques reconnus par les utilisateurs

Des utilisateurs conscients des risques (bugs, problèmes techniques, être victime d'un virus informatique). De plus, 21 % des utilisateurs d'IPTV illégale déplorent l'absence de contrôle parental



WWW.HADOPI.FR