

# Guide de démarrage rapide

Conseils pratiques concernant votre nouveau téléphone



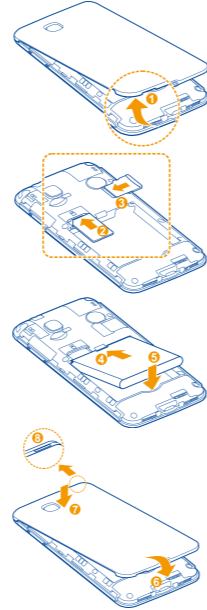
## Un objectif bien précis

Grâce au système d'exploitation Firefox OS, vous n'êtes plus soumis aux règles et restrictions imposées par d'autres téléphones mobiles.

Vous prenez le contrôle de votre vie en ligne et bénéficiez du meilleur du Web, où que vous soyez.

En choisissant Firefox OS, vous contribuez à un meilleur avenir pour le Web et pour les utilisateurs du monde entier.

## Mise sous tension



**REMARQUE :** Si le niveau de charge de la batterie est très faible, il est possible que vous n'arriviez pas à allumer le téléphone même si le chargeur est branché. Dans ce cas, veuillez laisser votre téléphone charger 10 minutes avant de tenter de l'allumer. Veuillez contacter votre service client si vous n'arrivez toujours pas à allumer votre téléphone après une longue période de charge.

## Déverrouiller le téléphone

Faites glisser la flèche vers la droite pour déverrouiller votre téléphone.

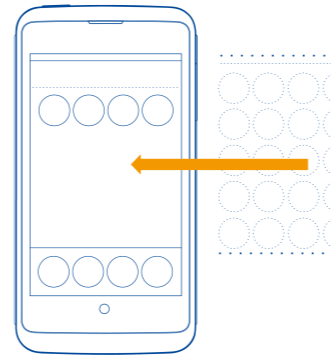
Si l'écran est éteint, appuyez sur le bouton **Marche/Arrêt**.



## Explorer la page d'accueil

La fonction de recherche vous permet de rechercher du contenu.

Vous pouvez également faire glisser votre doigt vers la gauche pour accéder à toutes les applications.

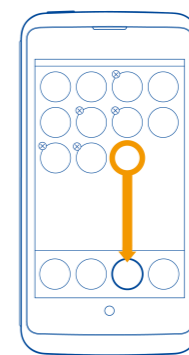


## Personnaliser la page d'accueil

Appuyez longuement sur une icône pour la déplacer dans la grille.

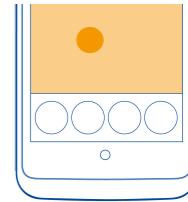
Relâchez pour l'ancrer ou annuler son ancrage. Appuyez sur « x » pour la supprimer.

Appuyez sur le bouton **Accueil** lorsque vous avez terminé.



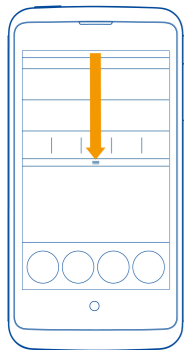
## Personnaliser le fond d'écran

Appuyez longuement sur le fond d'écran pour en sélectionner un ou en créer un nouveau.



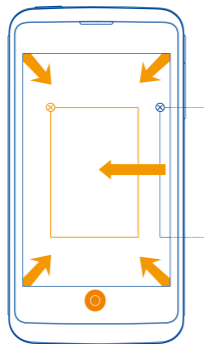
### Ouvrir les notifications

Faites glisser votre doigt vers le bas depuis la barre d'état pour afficher les notifications, les paramètres rapides et votre consommation de données mobiles. Appuyez sur une notification pour accéder à l'application correspondante.



### Changer d'application

Appuyez longuement sur le bouton **Accueil**, puis faites glisser l'écran pour afficher les autres applications ouvertes. Appuyez sur une application pour y accéder.



### Se connecter à un ordinateur

Activez le stockage USB dans les paramètres de votre téléphone pour transférer toutes vos photos, tous vos fichiers musicaux et toutes vos vidéos.



### Gérer les données mobiles

Activez et désactivez votre connexion Internet depuis les paramètres rapides ou l'application **Paramètres**.



### MENTIONS LEGALES

**Copyright © 2014 ZTE CORPORATION.**

**Tous droits réservés.**

Aucune partie de ce guide ne peut être extraite, reproduite, traduite ou utilisée sous quelque forme ou par quelque moyen que ce soit, électronique ou mécanique, y compris par photocopie ou microfilm, sans l'accord préalable écrit de ZTE Corporation.

#### Avis

ZTE Corporation se réserve le droit d'apporter des corrections aux erreurs d'impression ou de mettre les spécifications à jour sans avis préalable.

#### Limitation de responsabilité

ZTE Corporation décline toute responsabilité en cas de problème ou dommage résultant d'une modification non autorisée du logiciel.

Les images et captures d'écran utilisées dans ce guide peuvent ne pas correspondre au produit réel. Le contenu du guide peut ne pas s'appliquer exactement au produit ou au logiciel réel.

Nous offrons un service d'assistance aux utilisateurs de nos terminaux. Rendez-vous sur le site officiel de ZTE (à l'adresse [www.zte.com.fr](http://www.zte.com.fr)) pour plus d'informations sur ce service et sur les modèles concernés. Les informations disponibles sur le site Web sont prioritaires.

#### Marques commerciales

ZTE et les logos ZTE sont des marques commerciales de ZTE Corporation.

La marque commerciale et les logos *Bluetooth*® sont la propriété de Bluetooth SIG, Inc. et sont utilisés sous licence par ZTE Corporation.



Le logo microSDHC est une marque commerciale de SD-3C, LLC.

Toutes les autres marques commerciales et noms commerciaux sont la propriété de leurs détenteurs respectifs.

**ATTENTION:** Veuillez consulter les informations sur les bonnes pratiques, qui se trouvent dans votre livret "Mentions Légales, Précautions d'usage".